



**NÁRODNÍ
MONITOROVACÍ
STŘEDISKO
PRO DROGY
A DROGOVÉ ZÁVISLOSTI**



NÁRODNÍ
MONITOROVACÍ
STŘEDISKO
PRO DROGY
A DROGOVÉ ZÁVISLOSTI

Využívání léčby pro uživatele drog v ČR v I. 2002-2004

Shrnutí z výročních zpráv NMS 2002-2004

Blanka Korčíšová



Zdroje informací o léčených

- Registr žadatelů o léčbu hygienické služby
 - od r. 1995 shromažďuje údaje o uživatelích, kteří poprvé v životě využili služeb nízkoprahových a léčebných zařízení
 - od r. 2002 o všech uživatelích, kteří těchto služeb využili
- Registry Ústavu zdravotnických informací a statistiky
 - Výkazy o síti a lůžkovém fondu psychiatrických zařízení
 - Výkaz o ambulantní péči v psychiatrickém oboru
 - Hlášení hospitalizací
 - Registr substituční léčby, která probíhá ve specializovaných substitučních programech
- Závěrečné zprávy projektů dotovaných RVKPP
 - cca 85 nízkoprahových, 20 ambulantních zařízení, 15 terapeutických komunit, 15 programů následné péče



Léčebná zařízení 2004

Typ programu	Počet	Kapacita (míst/lůžek)	Využití (počet osob)
Ambulantní zdravotnická zařízení	382	?	15 383
Denní stacionáře	2	?	82
Detoxifikační jednotky	19	?	?
Záchytné stanice	16	?	?
Psychiatrické léčebny	17	1 275*	2 883
Psychiatrická oddělení nemocnic	33	1 501**	2 459
Dětské psychiatrické léčebny	4	368*	27
Terapeutické komunity	17	228***	546*
Programy následné péče	17	?	957
Substituční centra	9	?	1 043
Substituce buprenorfinem v ambulancích	450****	?	2 000****

* údaj z r. 2003, ** počet všech psychiatrických lůžek, *** údaje pouze ze 14 komunit, **** odhad



Sítě léčebných zařízení

Typ programu	2002	2003	2004
Ambulantní zdravotnická zařízení	<u>342</u>	<u>368</u>	<u>382</u>
Detoxifikační jednotky	19	19	19
Záchytné stanice	-	16	16
Psychiatrické léčebny	15	17	17
Psychiatrická oddělení nemocnic	32	33	33
Dětské psychiatrické léčebny	-	-	4
Terapeutické komunity	16	17	17
Programy následné péče	12	16	17
Detoxifikační jednotky ve věznicích	2	1	1
Bezdrogové zóny ve věznicích	22	<u>22</u>	<u>30</u>
Oddělení pro diferencovaný výkon trestu	3	<u>3</u>	<u>6</u>
Oddělení pro výkon ochranné protitoxikomanické léčby ve věznicích	3	3	3
Substituční centra	9	9	9
Substituce buprenorfinem v ambulancích			<u>450*</u>

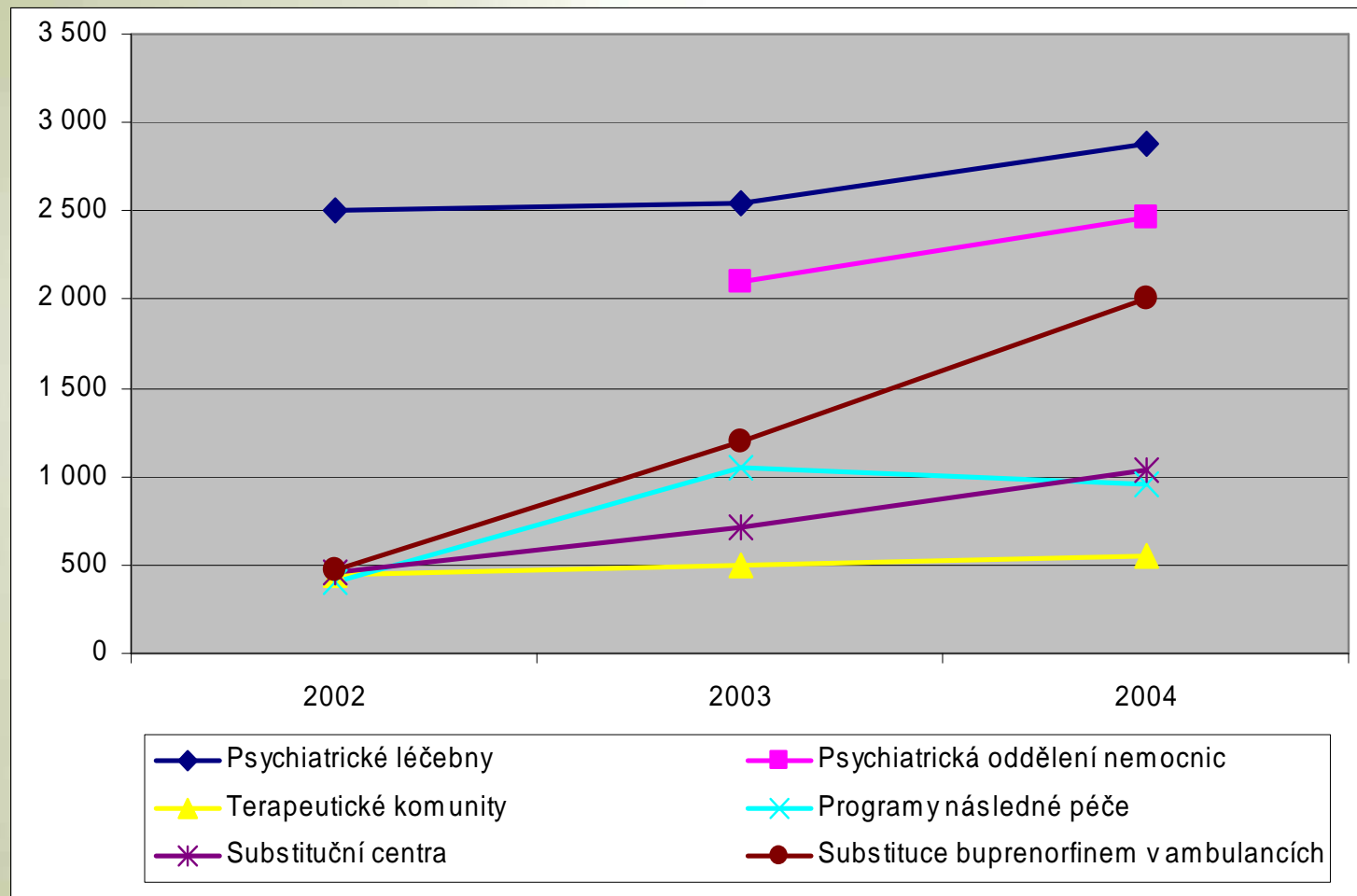


Klienti léčebných zařízení

Typ programu	2002	2003	2004
Ambulantní zdravotnická zařízení	15 600	15 400	17 900
Denní stacionáře	43 (1)	78 (2)	82 (2)
Psychiatrické léčebny	2 510	2 541	2 883
Psychiatrická oddělení nemocnic	-	2 095	2 459
Dětské psychiatrické léčebny	-	-	27
Terapeutické komunity	448 (12)	496 (15)	546 (14)
Programy následné péče	<u>398</u>	<u>1045</u>	<u>957</u>
Substituční centra	<u>463</u>	<u>714</u>	<u>1043</u>
Substituce buprenorfinem v ambulancích	<u>470*</u>	<u>1200*</u>	<u>2000*</u>



Počet klientů





Ambulantní zdravotnická péče

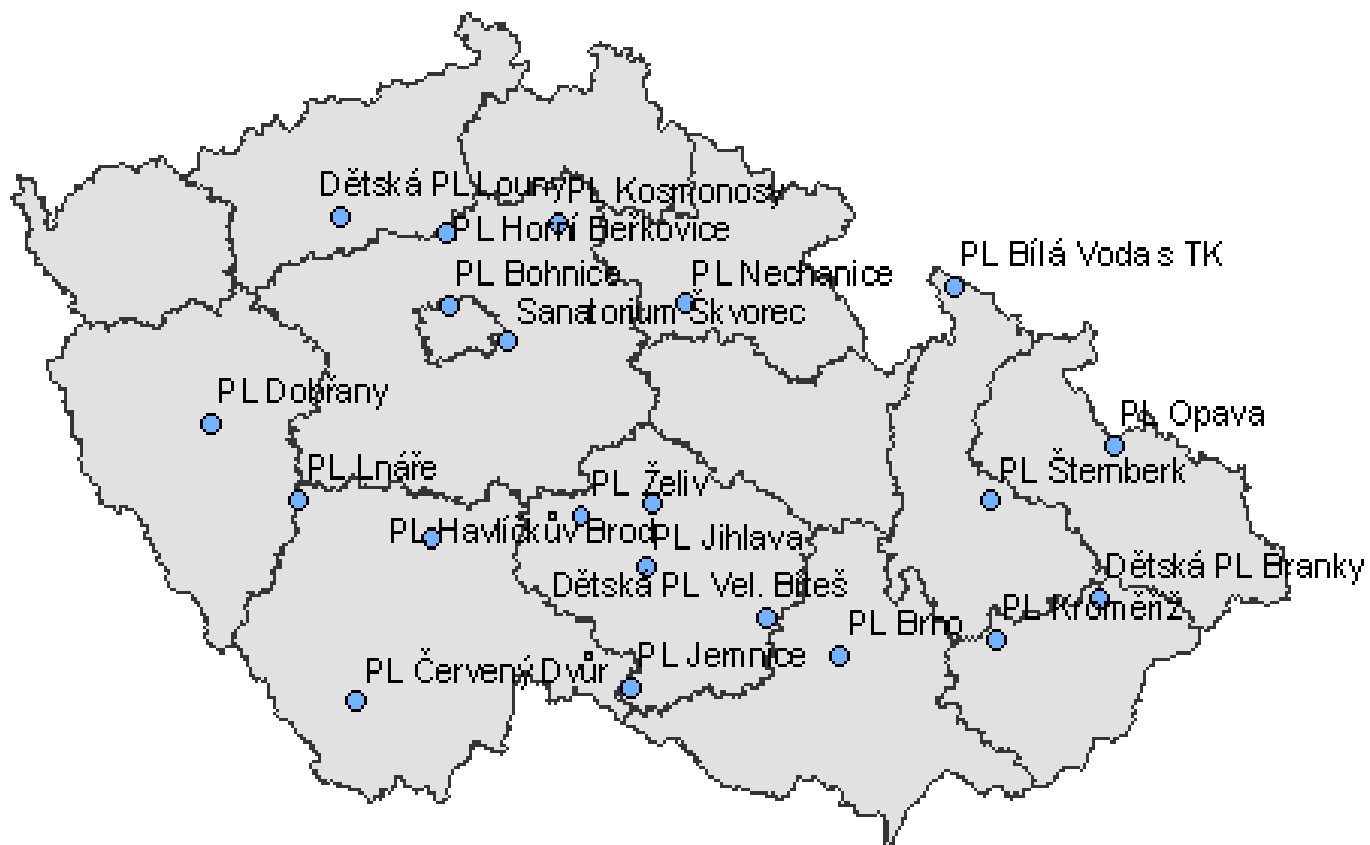
- Jde o zdravotnická zařízení, která v daném roce vykázala léčbu alespoň jednoho uživatele drog; jde tedy o zařízení, která poskytují svoje služby i jiným klientům.

Druh zařízení (2004)	Počet	Pacienti
Lůžková zařízení s ambulancí	49	3 896
Ambulantní zařízení	23	1454
Ordinace praktického lékaře	1	5
Samostatná ordinace lékaře specialisty	239	8 608
Ostatní ambulantní zařízení	6	1 420
Celkem	318*	15 383

Počet pacientů uživatelů drog	Počet zařízení 2003	Počet zařízení 2004
1-10	139	143
10-50	106	109
51-100	26	31
101-150	12	12
151-200	7	6
201-300	10	8
301-400	8	3
401-500	3	4
501-600	1	1
601-700	0	1
>800	4	1

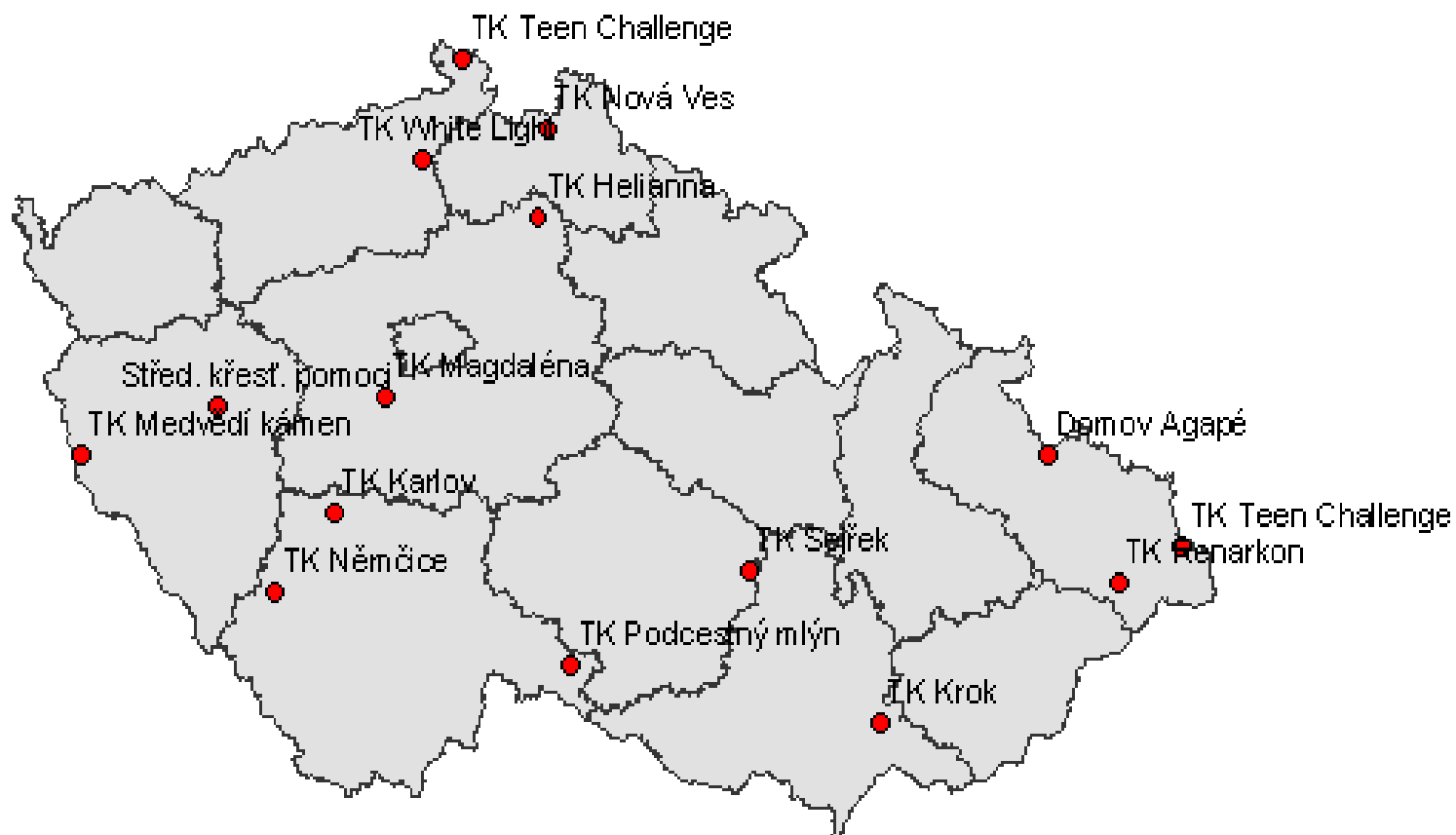


Rezidenční péče v roce 2004





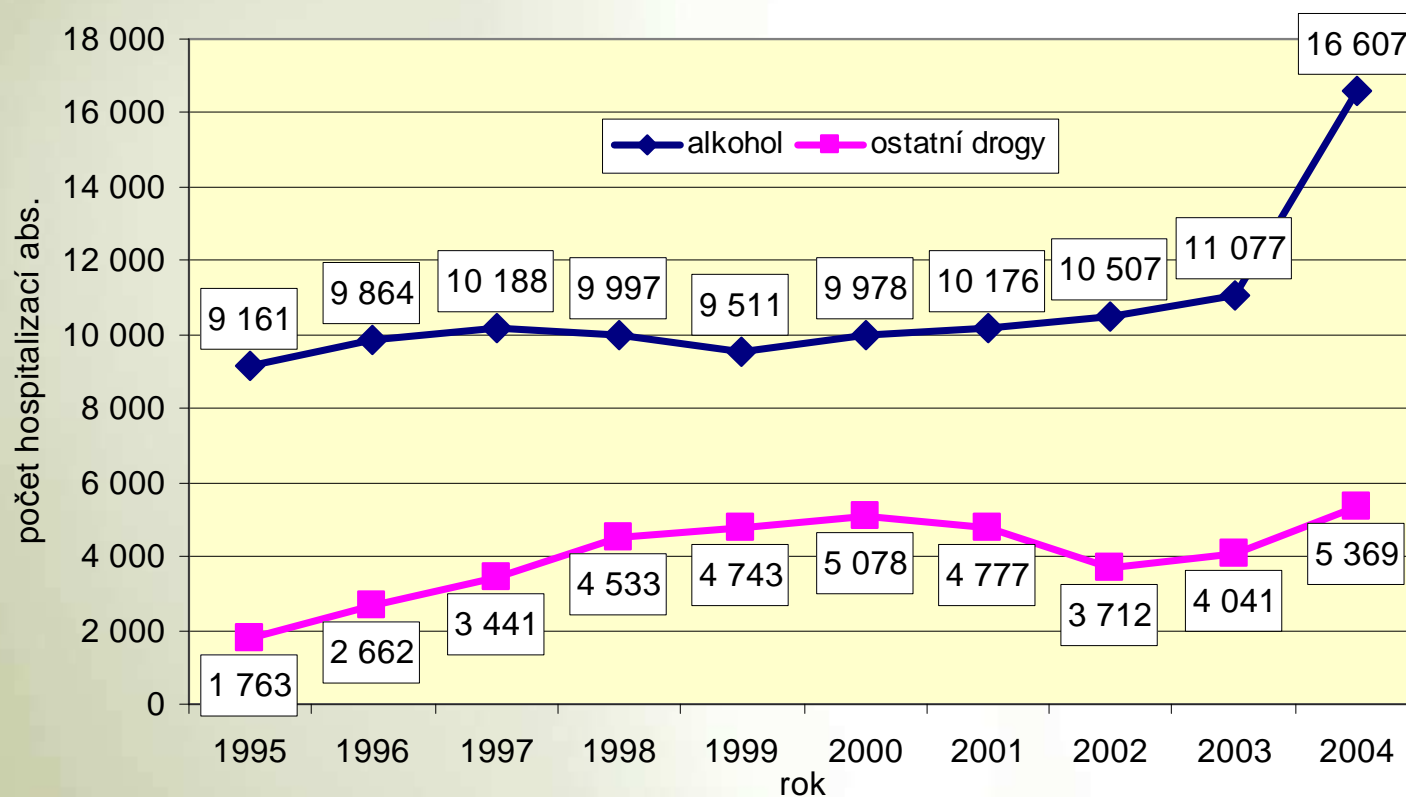
Rezidenční péče v roce 2004





Léčba

- Vývoj počtu hospitalizovaných na poruchy způsobené alkoholem a ostatními drogami v psychiatrických lůžkových zařízeních 1995–2004 (ÚZIS)





Substituční léčba

- Substituční léčba je v ČR zavedena od r. 2000 a její dostupnost se od té doby zvyšuje.

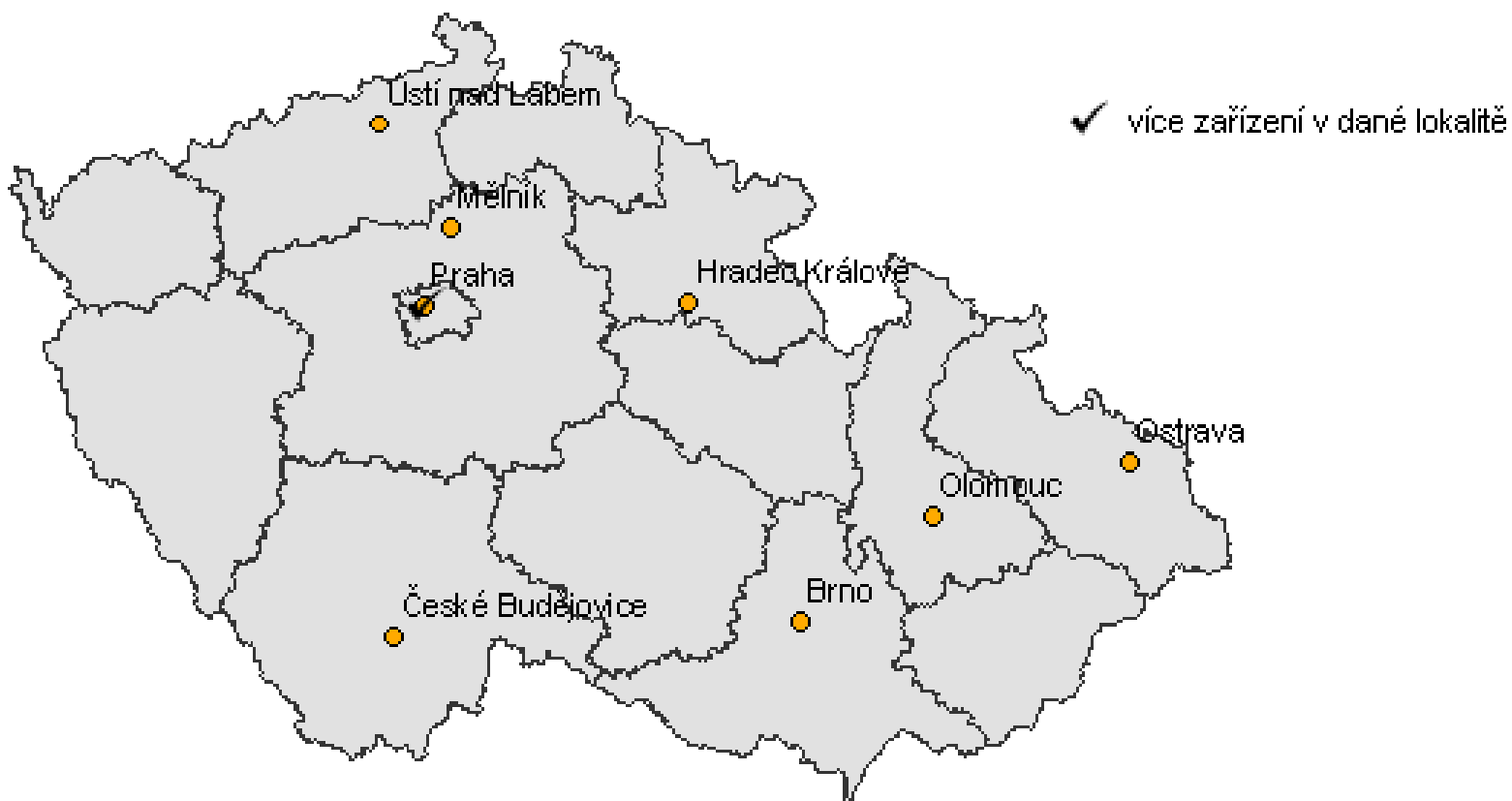
V r. 2005 ji poskytuje 10 specializovaných center - substituce především metadonem.

	Počet pacientů
2002	463
2003	714
2004	1043

Substituční přípravek Subutex (buprenorfin) může předepisovat jakýkoli lékař bez ohledu na specializaci. Vzhledem k tomu, že substituční léčba mimo specializovaná centra nepodléhá registrační povinnosti, informace o počtech uživatelů, kteří tuto léčbu absolvovali nejsou k dispozici.



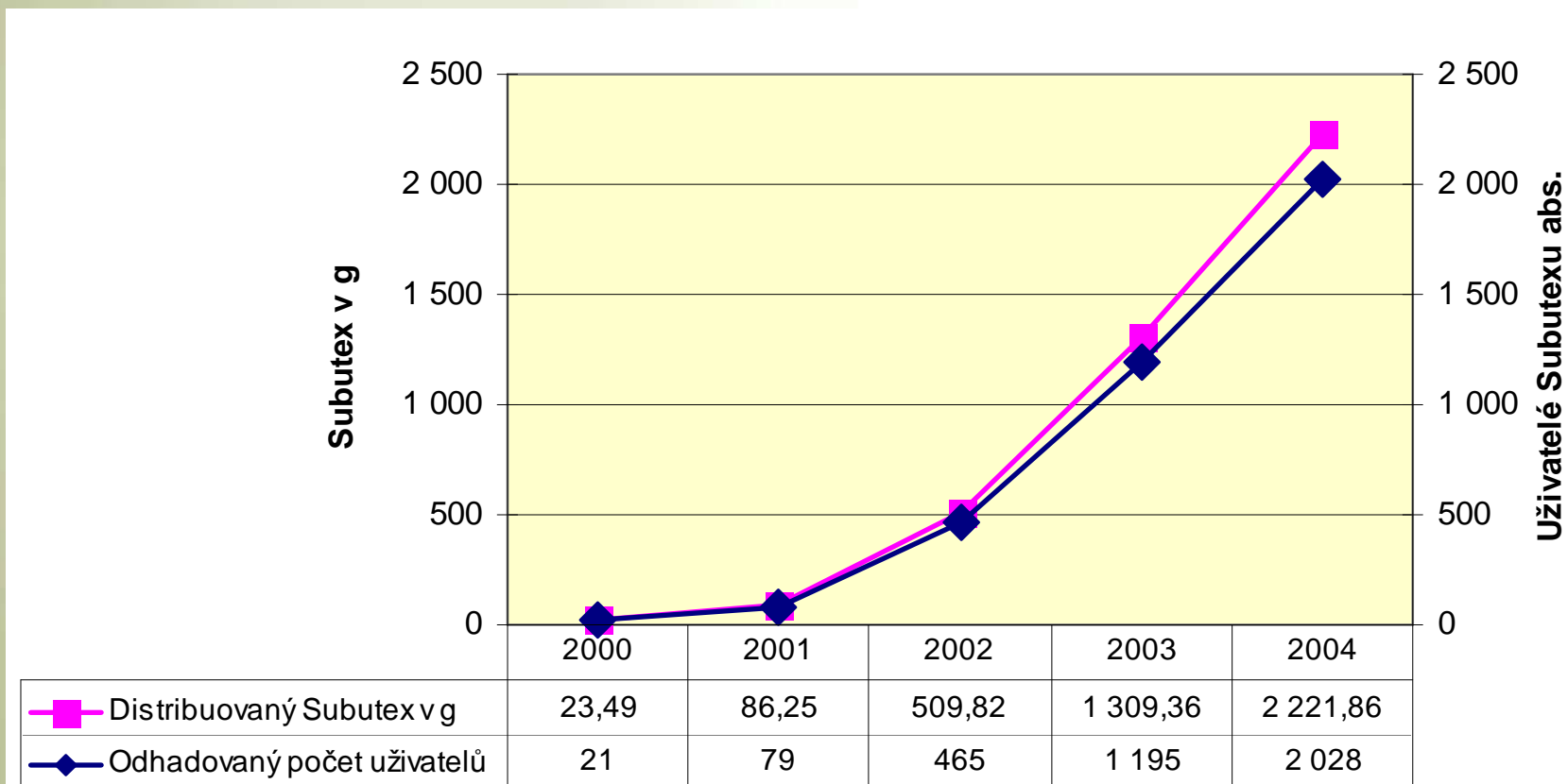
Specializovaná substituční centra 2004





Substituční léčba

- Podle údajů Státního ústavu pro kontrolu léčiv o množství distribuovaného Subutexu v ČR provedlo NMS odhad počtu uživatelů Subutexu (při průměrné denní spotřebě 6 mg a průměrné délce léčby 6 měsíců)





Shrnutí

- nadále se rozrůstá síť léčebných zařízení pro uživatele drog, přibylo zdravotnických ambulantních zařízení, která léčí také uživatele drog, doléčovacích zařízení a míst, kde je poskytována substituční léčba
- jsou k dispozici údaje o klientech různých typů zařízení, duplicity mezi nimi nejsou vyloučeny;
- největší počet uživatelů (17 tis.) projde ambulantními léčebnými zařízeními, ta jsou také typově nejrozmanitější a jejich služby nejméně zmapovány (ambulantní nezdravotnická zařízení)
- síť rezidenční péče se příliš nemění, zařízeními však prochází větší počet klientů (5,5 tis.)
- stále prostor v hodnocení efektivity a nákladovosti služeb



Použitá literatura

- Mravčík, V., Coufalová, M., Popov, P., Zábranský, T. and Procházka, R. (2005) Dotazníková studie mezi praktickými lékaři zaměřená na zkušenosti a postoje k substituci opioidy. *Epidemiol. Mikrobiol. Imunol.* 54, 27-33.
- Národní monitorovací středisko pro drogy a drogové závislosti (2004) Vedlejší výsledky studie "Rozsah péče v psychiatrických ordinacích poskytujících služby uživatelům návykových látek". Praha: Národní monitorovací středisko pro drogy a drogové závislosti.
Notes: nepublikovaná část výsledků
- Sdružení praktických lékařů (2005) Průzkum týkající se substituce mezi praktickými lékaři v r. 2004. Praha: Sdružení praktických lékařů.
Notes: nepublikováno
- Státní ústav pro kontrolu léčiv (2005) Databáze spotřeby léčivých přípravků. Praha : Státní ústav pro kontrolu léčiv.
- Ústav zdravotnických informací a statistiky - www.uzis.cz
- Výroční zprávy Incidence, prevalence léčených uživatelů drog – Hygienická stanice hl. m. Prahy, Centrální pracoviště drogové epidemiologie



NÁRODNÍ
MONITOROVACÍ
STŘEDISKO
PRO DROGY
A DROGOVÉ ZÁVISLOSTI

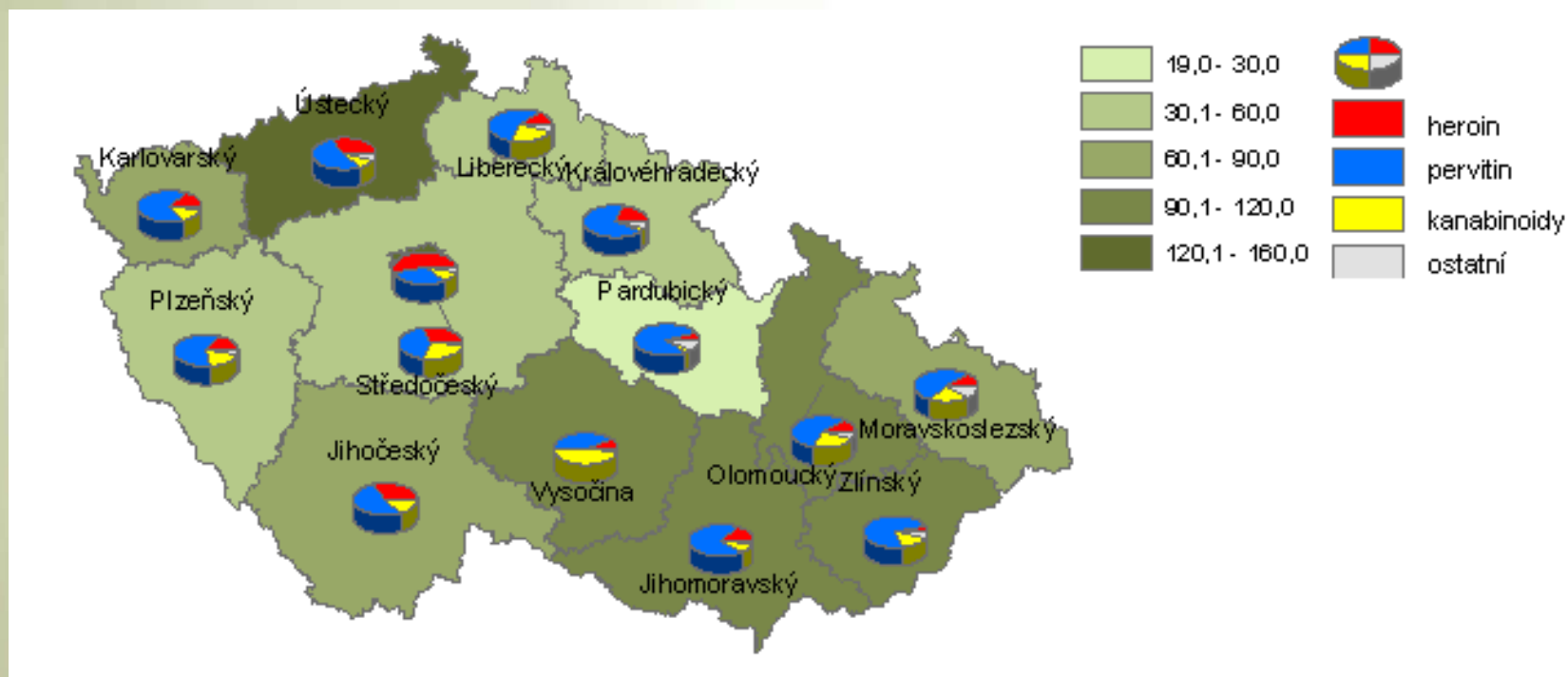
Děkuji za pozornost





Žádosti o léčbu

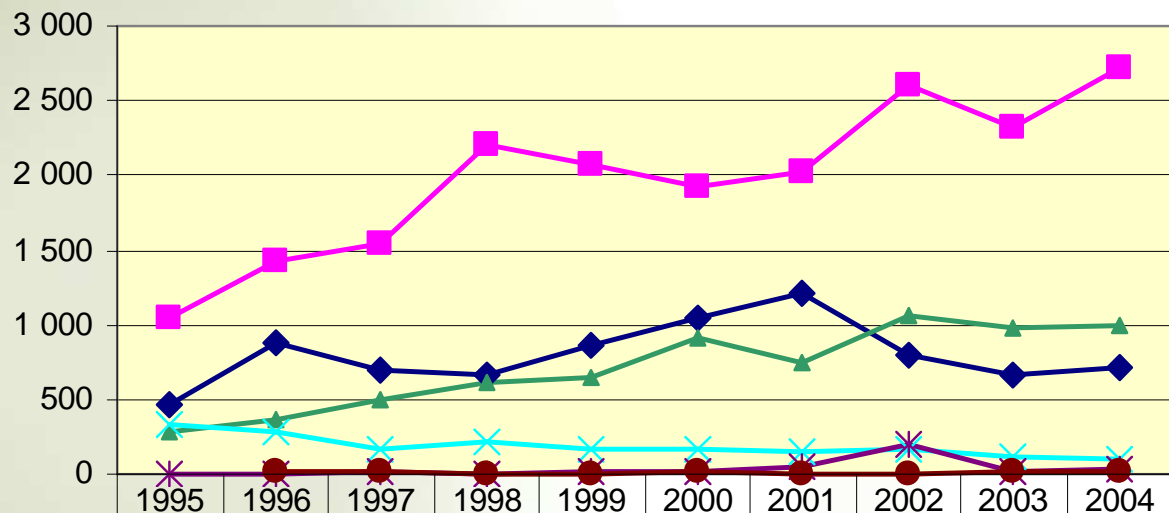
- Počet všech žádostí o léčbu v r. 2004 podle regionů a typů drog (na 100 tis. obyv.) (Polanecký et al. 2004)





Žádosti o léčbu

■ První žádosti o léčbu a vybrané drogy - trend (HS HMP)

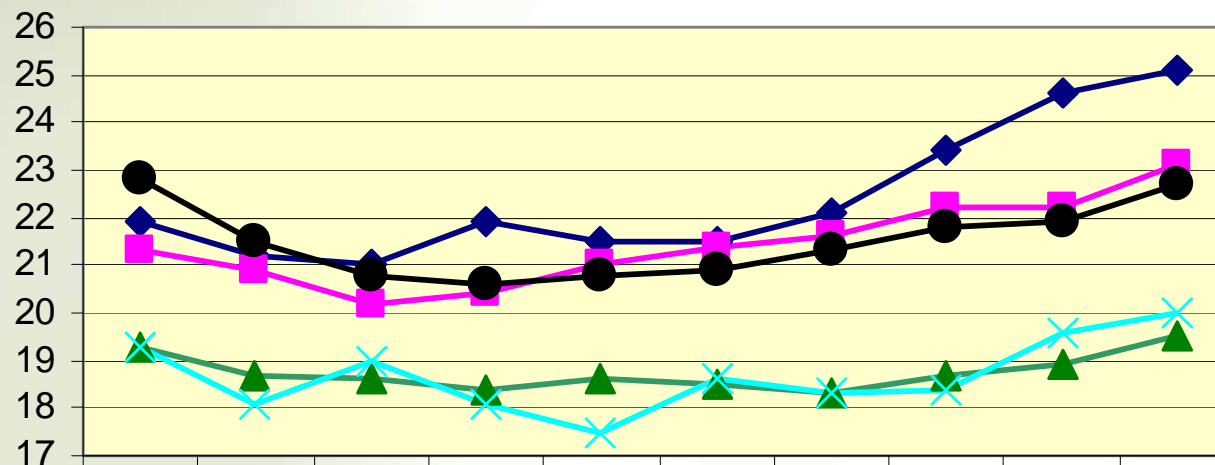


◆ Opiáty	457	882	692	657	869	1 044	1 213	788	656	710
■ Stimulancia	1 038	1 421	1 540	2 199	2 064	1 917	2 029	2 598	2 323	2 714
▲ Konopné látky	280	369	495	618	641	904	742	1 068	976	994
✕ Těkavé látky	326	274	167	209	166	161	147	171	116	107
* Extáze	3	6	12	7	10	23	50	193	24	27
● Kokain		14	12	7	7	10	5	3	14	13



Žádosti o léčbu

■ Průměrný věk žadatelů o léčbu v I. 1995 – 2004 (HS HMP)



	1995	1996	1997	1998	1999	2000	2001	2002	2003	2004
◆ Heroin	21,9	21,2	21	21,9	21,5	21,5	22,1	23,4	24,6	25,1
■ Pervitin	21,3	20,9	20,2	20,4	21	21,4	21,6	22,2	22,2	23,1
▲ Marihuana	19,3	18,7	18,6	18,4	18,6	18,5	18,3	18,7	18,9	19,5
× Těkavé látky	19,3	18,1	19	18,1	17,5	18,6	18,3	18,4	19,6	20
● Všechny drogy	22,8	21,5	20,8	20,6	20,8	20,9	21,3	21,8	21,9	22,7