



**NÁRODNÍ  
MONITOROVACÍ  
STŘEDISKO  
PRO DROGY  
A DROGOVÉ ZÁVISLOSTI**



NÁRODNÍ  
MONITOROVACÍ  
STŘEDISKO  
PRO DROGY  
A DROGOVÉ ZÁVISLOSTI

# Aktuální trendy v užívání drog v ČR

Mgr. Alena Trojáčková

Mgr. Barbora Orlíková



# System sběru dat

- situační analýza
  - 5 harmonizovaných epidemiologických indikátorů EMCDDA
  - data z oblasti prevence, léčby a harm reduction
  - data trestněprávního sektoru - dostupnost drog, drogová kriminalita, kriminalita spojená s užíváním drog, čistota drog
  - data z oblasti financování protidrogové politiky
  
- publikace a šíření informací
  - Výroční zprávy
  - 3 ediční řady – monografie, metodika, výzkumné zprávy
  - Zaostřeno na drogy
  - website



## 5 KI v ČR

- Užívání drog v populaci/Populační a školské průzkumy
  - výběrová reprezentativní šetření v dospělé populaci (UZIS, PCP)
  - průzkumy mezi školní mládeží – ESPAD, HBSC
- Prevalenční odhady problémového užívání
  - multiplikační metoda, metoda zpětného zachytu
- Žádosti o léčbu
  - Registr žádostí o léčbu (FTD/TD) - Hygienická služba
  - Registry ÚZIS (ambulance, hospitalizace)
  - data z nízkoprahových center (NMS)



## 5 KI v ČR

- Infekční nemoci spojené s užíváním drog
  - HIV registr (NRL AIDS SZÚ)
  - (incidenční) EPIDAT registr– hlášené virové hepatitidy (SZÚ/HS)
  - seroprevalenční studie různého rozsahu: celonárodní VHC studie (NMS)
  - monitoring testování HIV, VH v nízkoprahových a léčebných zařízeních
  
- Úmrtí a mortalita v souvislosti s užíváním drog
  - předávkování – speciální registr oddělení soudních lékařství a soudní toxikologie
  - úmrtí za přítomnosti drog od r. 2003
  - přítomnost alkoholu a ostatních drog u zemřelých účastníků dopravních nehod
  - kohortové studie mortality uživatelů drog



## Populační studie

- Celopopulační studie o zdravotním stavu a životním stylu obyvatel v ČR 2004 (ÚZIS/INRES-SONES/NMS)
- HBSC (Health and Health Behaviour in School-Aged Children) 2006
- Evropská školní studie o alkoholu a jiných drogách 2003



## Prevalence problémového užívání

- problémové užívání (PDU) je definováno jako „**dlouhodobé a/nebo injekční užívání opiátových, kokainových a/nebo amfetaminových drog**“, konopné látky a extáze jsou z definice explicitně vyloučeny (EMCDDA 1998)
- v r. 2005 byl proveden národní prevalenční odhad multiplikační metodou s použitím dat z nízkoprahových

Rok	Počet problémových uživatelů celkem		Počet uživatelů opiátů		Počet uživatelů pervitinu		Počet injekčních uživatelů	
	Abs.	Na 1 000 osob 15–64 let	Abs.	Na 1 000 osob 15–64 let	Abs.	Na 1 000 osob 15–64 let	Abs.	Na 1 000 osob 15–64 let
2002	35 100	4,89	13 300	1,85	21 800	3,04	31 700	4,41
2003	29 000	4,02	10 200	1,41	18 800	2,61	27 800	3,86
2004	30 000	4,14	9 700	1,34	20 300	2,80	27 000	3,73
2005	31 800	4,37	11 300	1,55	20 500	2,82	29 800	4,10



# Prevalence problémového užívání

- v r. 2005 byl také proveden prevalenční odhad získaný celonárodním průzkumem mezi praktickými lékaři pro dospělé a děti
  - „Kolik pacientů máte registrováno?“
  - „Kolik (podle Vašich informací nebo odhadu) Vašich pacientů užívá injekčně nebo pravidelně nebo dlouhodobě heroin nebo jiné opiáty?“
  - „Kolik (podle Vašich informací nebo odhadu) Vašich pacientů užívá injekčně nebo pravidelně nebo dlouhodobě pervitin (metamfetamin)?“

Rok	Počet problémových uživatelů celkem		Počet uživatelů opiátů		Počet uživatelů pervitinu	
	Abs.	Na 1 000 osob 15–64 let	Abs.	Na 1 000 osob 15–64 let	Abs.	Na 1 000 osob 15–64 let
2003	n.a.	n.a.	21 200	2,6*	–	–
2005	32 000	4,4	17 000	2,3	15 000	2,0

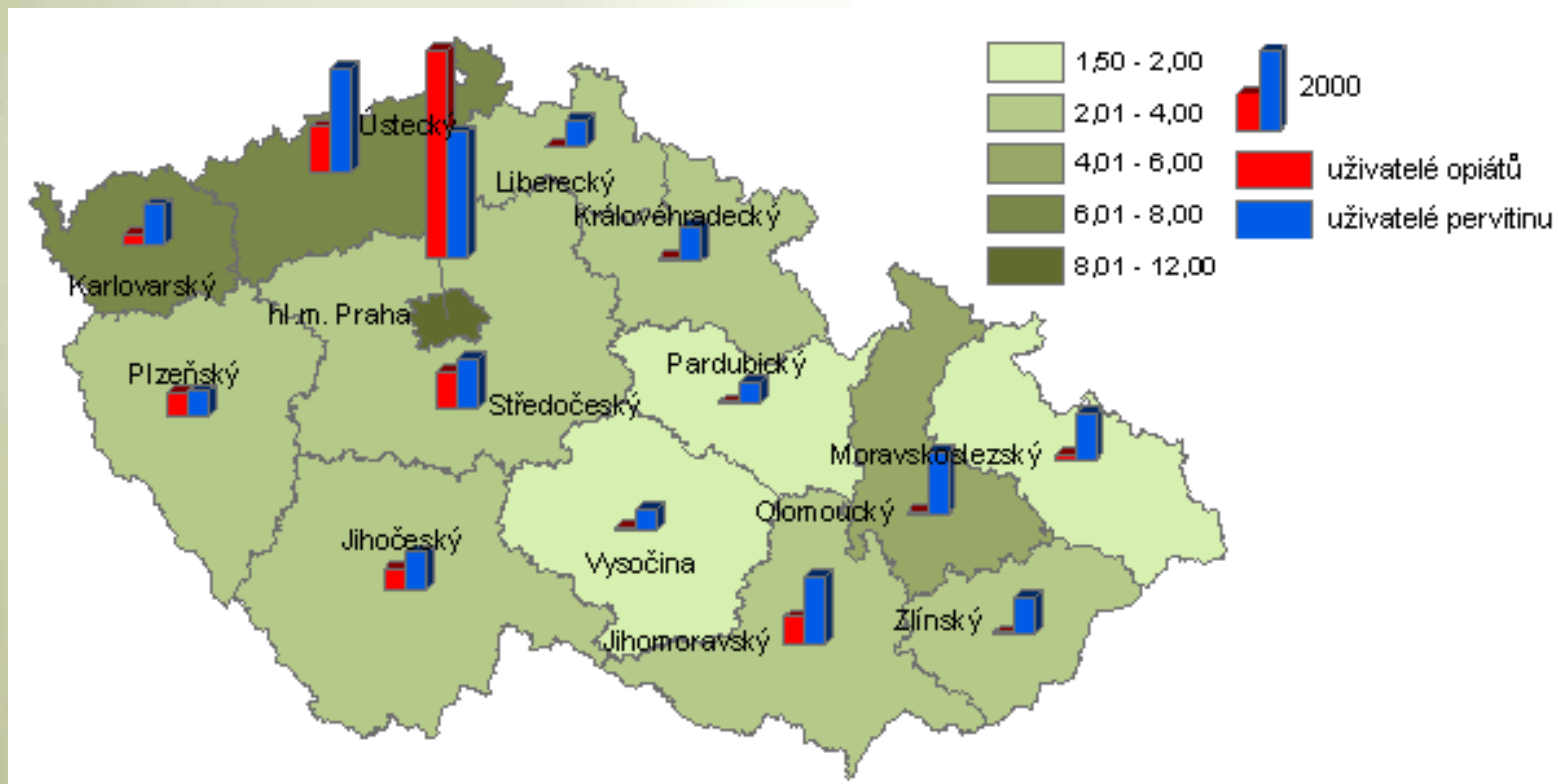
\*na tisíc osob ve věku 18 a více let





# Prevalence problémového užívání

- počet problémových uživatelů drog na 1 000 obyvatel ve věku 15–64 let a podíl problémových uživatelů opiátů a pervitinu v krajích ČR v r. 2005



23.11.2006

Aktuální trendy v užívání drog v ČR

9

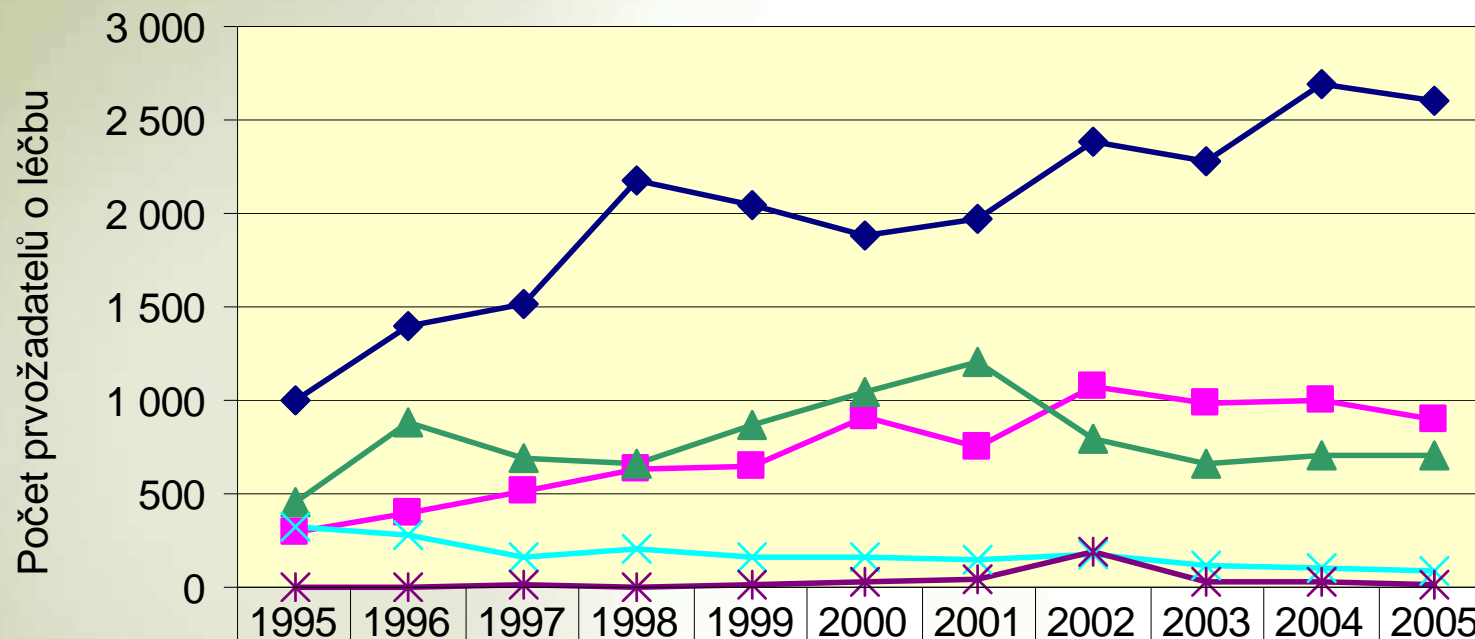


## Léčba

- **Registr žadatelů o léčbu v souvislosti s užíváním drog** spravovaný Hygienickou službou – podrobnější údaje o (prvo)žadatelích od roku 1995
- **Registry Ústavu zdravotnických informací a statistiky (ÚZIS)**
- **Závěrečné zprávy** k dotačnímu řízení RVKPP (především NNO)



# Žádosti o léčbu – registr HS

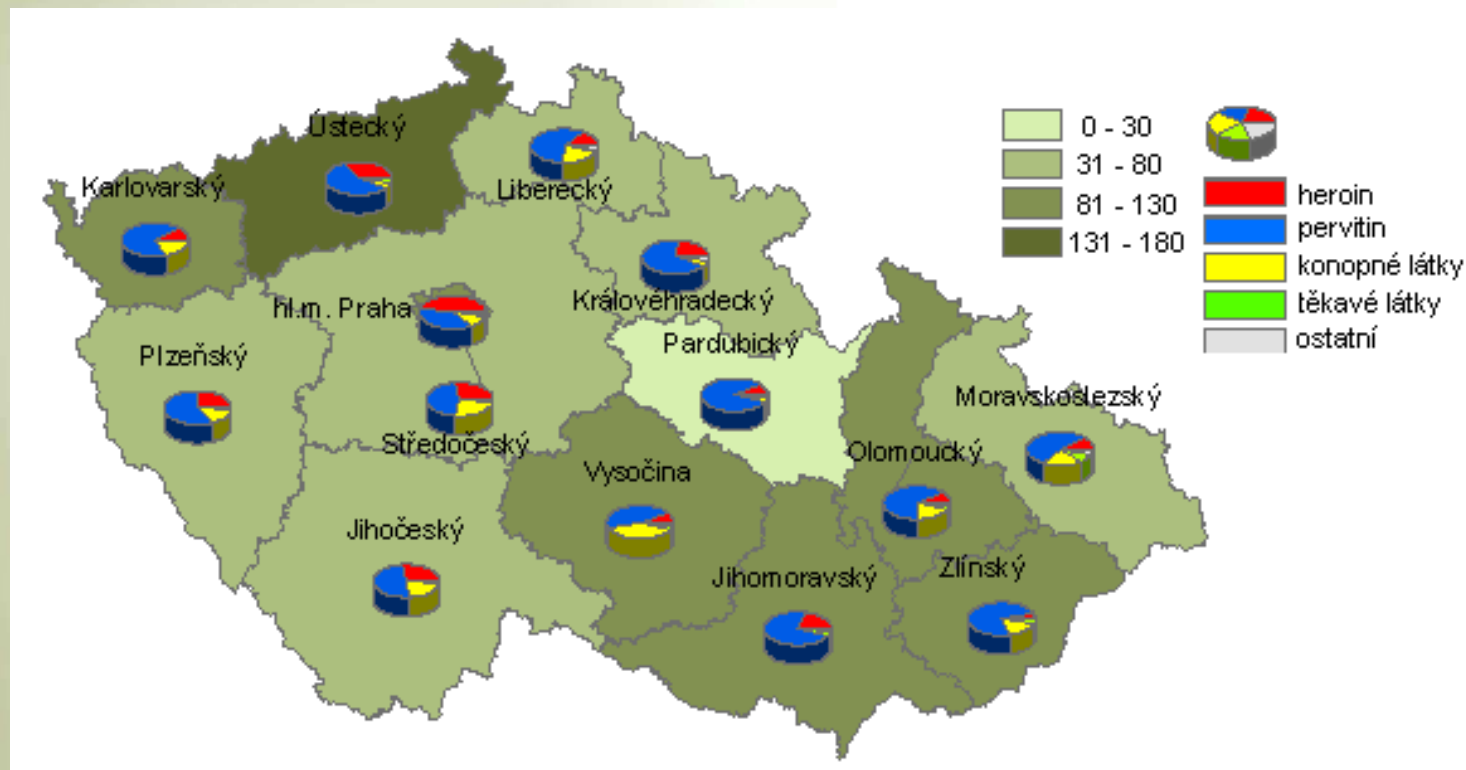


	1995	1996	1997	1998	1999	2000	2001	2002	2003	2004	2005
◆ pervitin	1 005	1 390	1 510	2 177	2 042	1 880	1 969	2 389	2 281	2 685	2 605
■ kanabinoidy	300	391	512	631	648	912	747	1 070	981	994	893
▲ opiáty	457	882	692	657	869	1 044	1 213	788	656	710	702
✕ rozpustidla	326	274	167	209	166	161	147	171	116	107	88
* extáze	3	6	12	7	10	23	50	193	24	27	16



# Žádosti o léčbu – registr HS

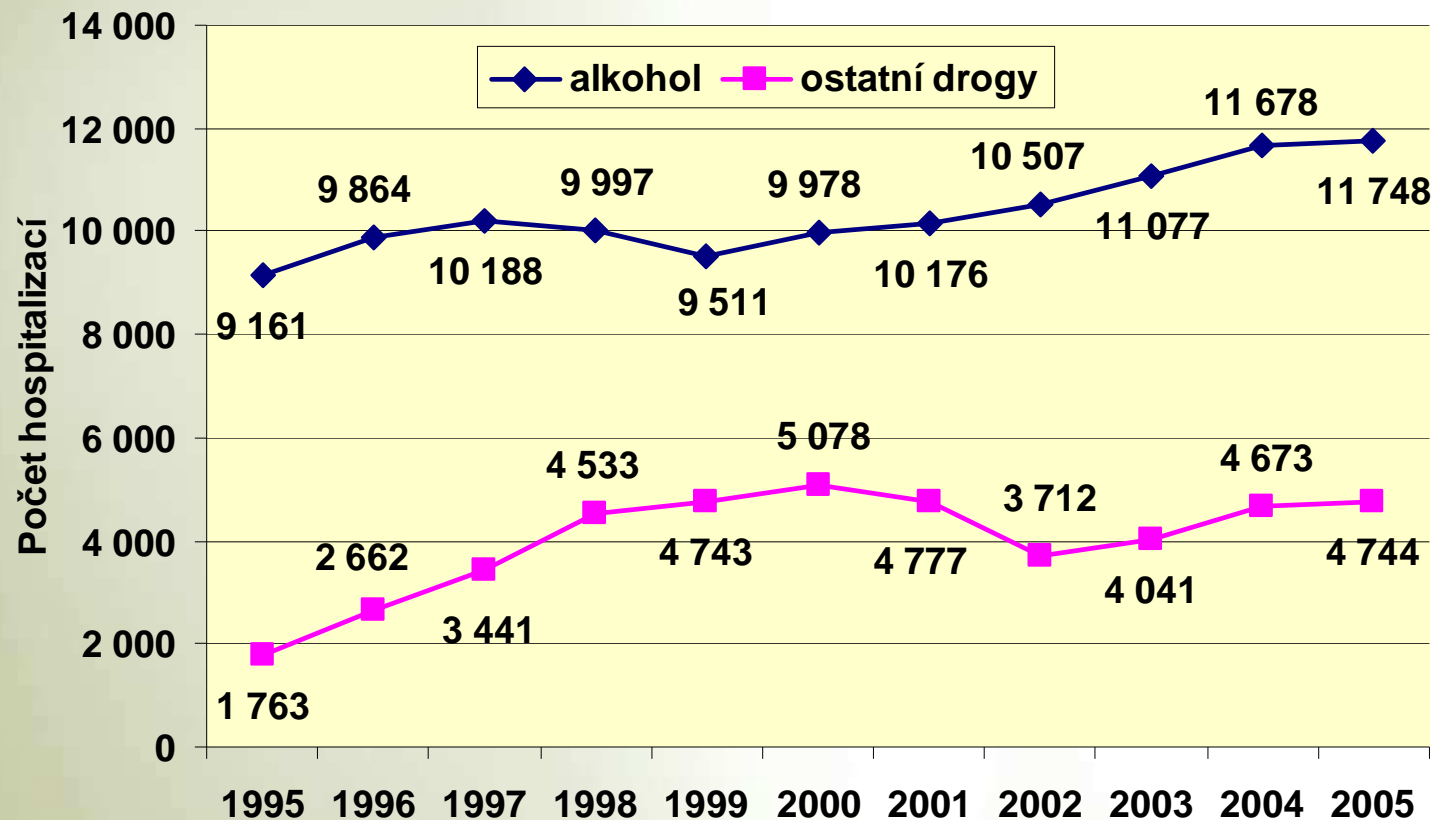
- počet všech žádostí o léčbu v r. 2005 podle regionů a typů drog (na 100 tis. obyvatel)





## Léčba – registry ÚZIS

- vývoj počtu hospitalizovaných na poruchy způsobené alkoholem a ostatními drogami v psychiatrických lůžkových zařízeních 1995–2005



23.11.2006

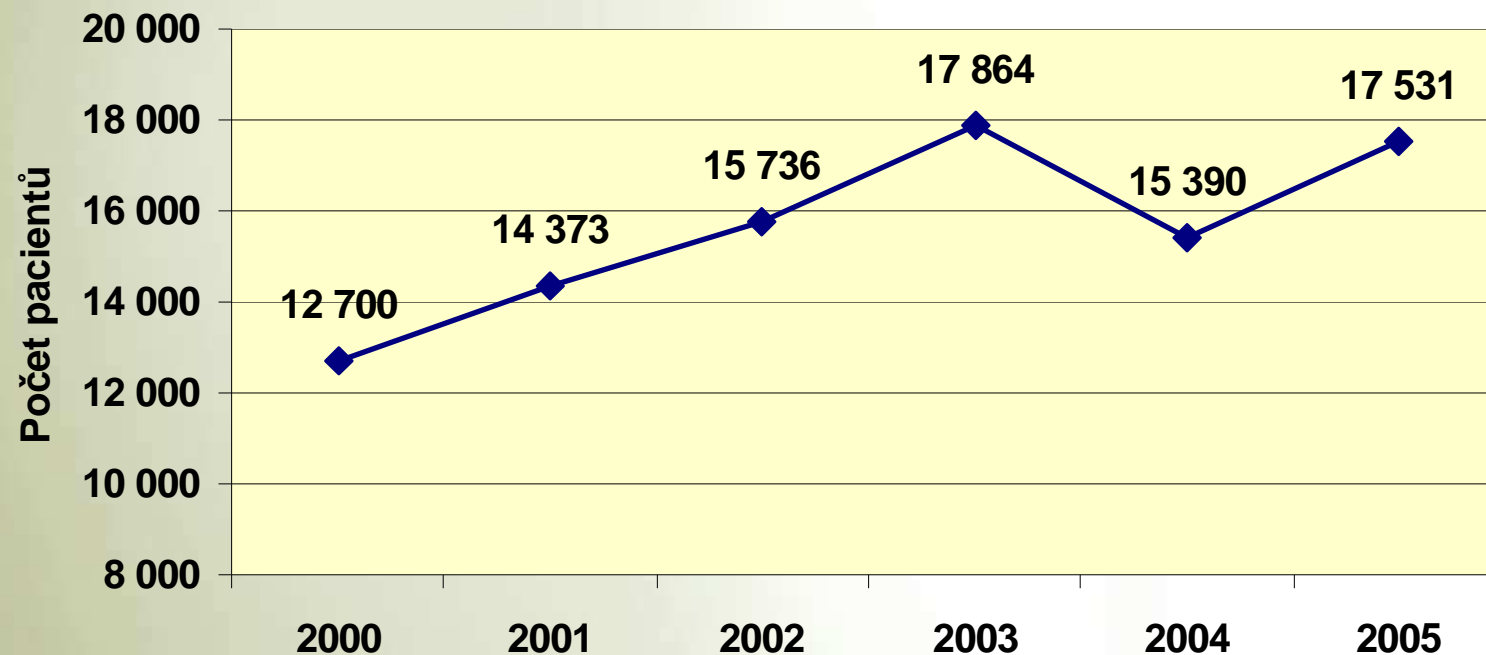
Aktuální trendy v užívání drog v ČR

13



## Léčba – registry ÚZIS

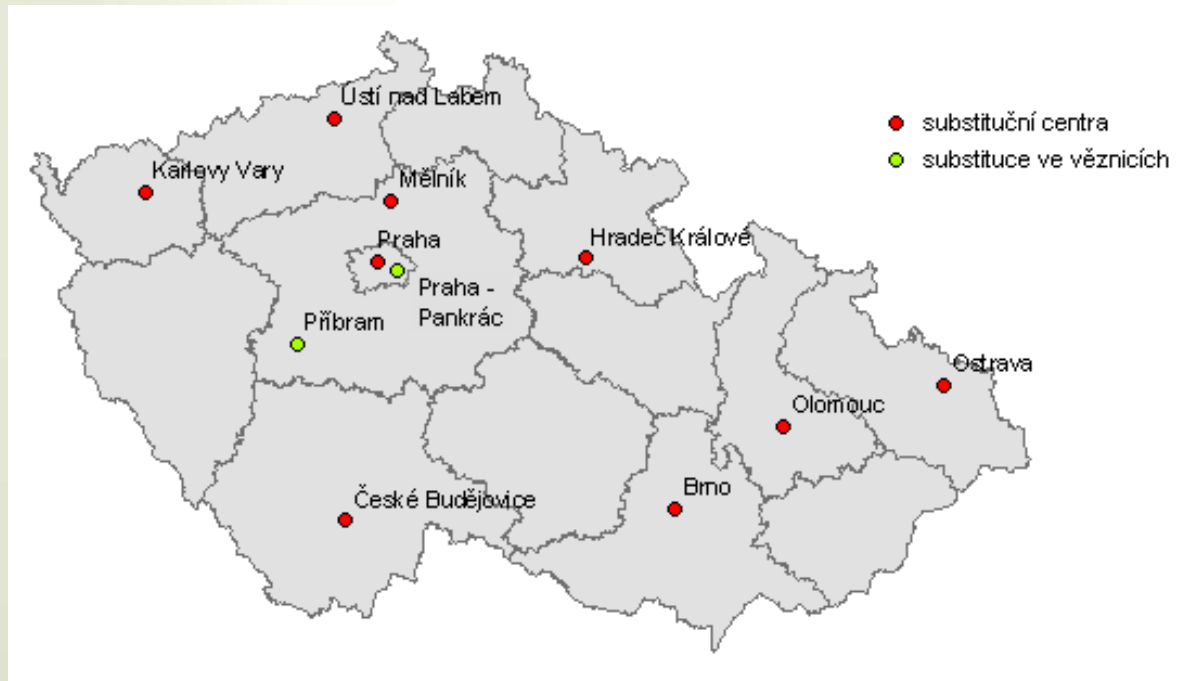
- vývoj počtu uživatelů drog (dg. F11–F19) léčených v ambulantních zdravotnických zařízeních 2000–2005





## Léčba – registry ÚZIS

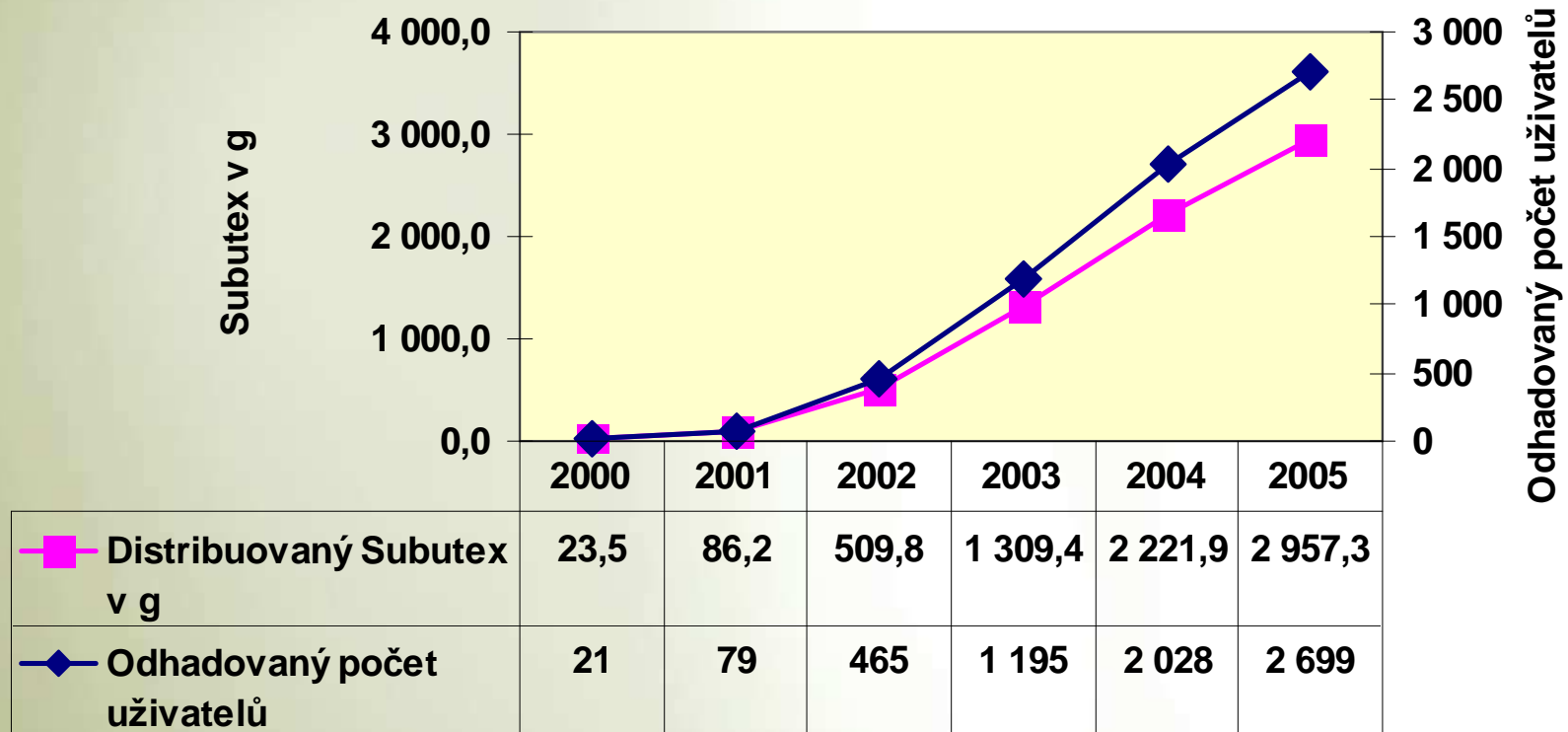
- 10 specializovaných substitučních center v r. 2005; v únoru 2006 otevřeno v Karlových Varech, v dubnu 2006 zahájení substituce ve věznicích
- v r. 2005 léčeno metadonem 525 osob, 233 léčeno buprenorfinem





## Léčba – substituce

- distribuované množství Subutexu (SÚKL) a odhadovaný počet jeho uživatelů (NMS – průměrná denní spotřeba 6 mg a délka léčby ½ roku) 2000-2005







## Léčba - substituce

- výskyt substitučních preparátů na černém trhu
  - metadon – prakticky ne
  - Subutex – cena 375 Kč/tbl 8mg
    - dotazníkový průzkum ve spolupráci s o.s. SANANIM mezi klienty kontaktního centra a terénního programu

Typ drogy	Počet klientů	%
Subutex	82	41,4
Pervitin	66	33,3
Pervitin + Subutex	23	11,6
Heroin	14	7,1
Ostatní kombinace	13	6,6
<b>Celkem</b>	<b>198</b>	<b>100,0</b>



## Nízkoprahová zařízení

- síť nízkoprahových zařízení tvoří kontaktní centra, terénní programy (streetwork) a místa výměnných programů – celkem 92 zařízení
- v tabulce uvedena data získaná extrapolací ze závěrečných zpráv od 78 zařízení

Ukazatel	Počet
Počet osob celkem	32 800
Počet <b>uživatelů drog</b>	27 800
Počet <b>injekčních</b> uživatelů drog	17 900
Počet uživatelů se základní drogou <b>opiáty</b>	6 800
Počet uživatelů se základní drogou <b>pervitin</b>	12 300
Počet uživatelů se základní drogou <b>konopné látky</b>	3 600
Počet uživatelů se základní drogou <b>těkavé látky</b>	470
Průměrný věk uživatelů drog	25 let



# Infekční nemoci UD

## ■ HIV/AIDS

- Výskyt nových případů HIV infekce je v ČR relativně nízký, nicméně v posledních třech letech jeví vzestupnou tendenci.
- 90 nově diagnostikovaných případů HIV v r. 2005 (tj. o 25 % více než v r. 2004) - u 6 z nich injekční užívání drog.

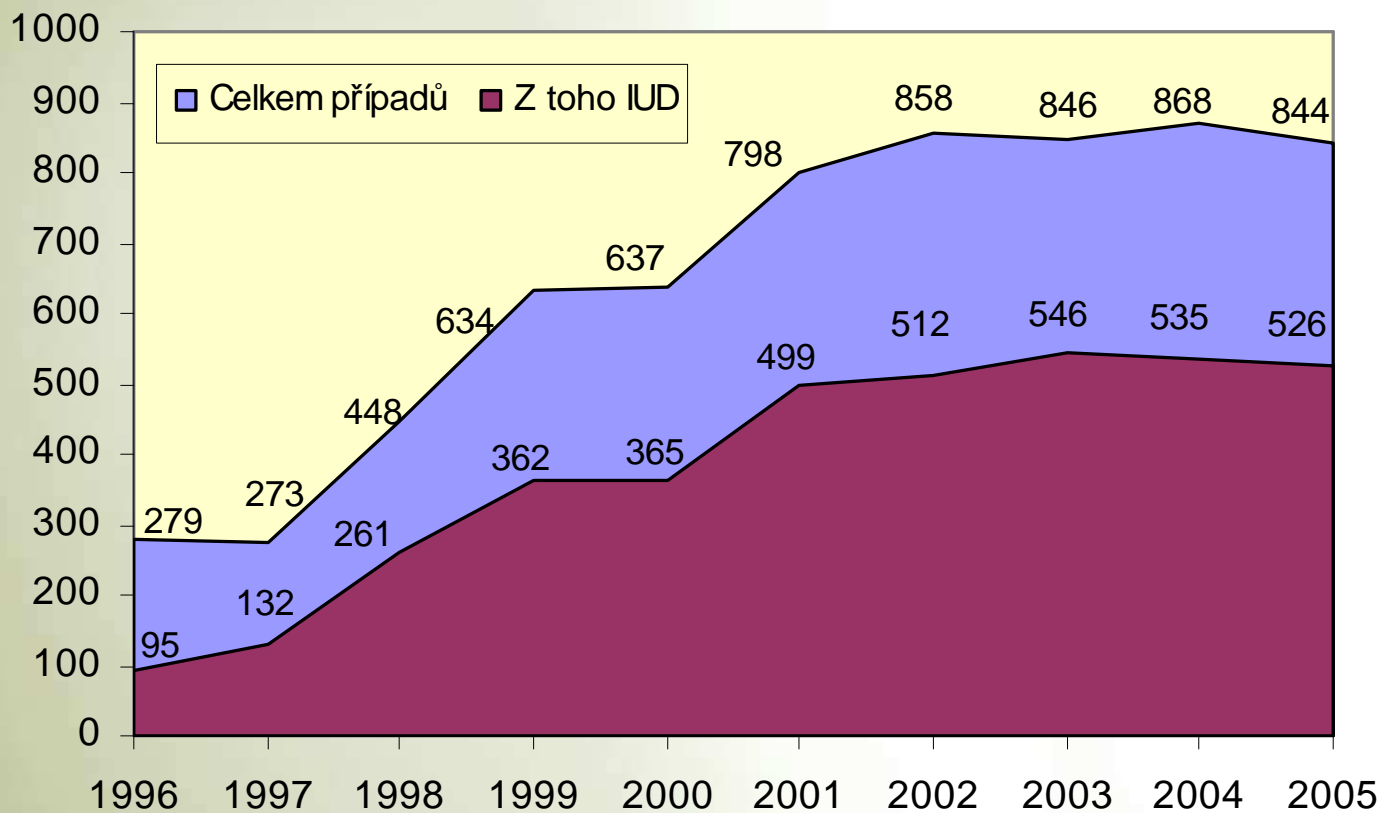
## ■ Virové hepatitidy (VH)

- Výskyt VHB – cca 10 % klientů nízkoprahových zařízení.
- Výskyt VHC – cca 35 % klientů nízkoprahových zařízení a cca 60 % klientů v substituční léčbě nebo ve vězení.
- Vyšší prevalence VHC v Praze a severních Čechách.



## Infekční nemoci UD

- hlášená incidence akutní a chronické VHC a podíl IUD 1996-2005 (Beneš a Částková, 2005)





## Infekční nemoci UD

- výsledky testování injekčních uživatelů drog v nízkoprahových zařízeních v r. 2005 (NMS, 2006)

Vyšetření protilátek	Počet testů	Počet pozitivních	Podíl v %
HIV – kapilární krev	916	0	0,0
HIV – žilní krev	317	0	0,0
HIV – sliny	87	0	0,0
VHC – kapilární krev	1 321	49	3,7
VHC – žilní krev	254	54	21,3
VHB – žilní krev	242	15	6,2
VHA – žilní krev	231	6	2,6



# Infekční nemoci UD - prevence

- výměnné programy injekčních stříkaček a jehel (NMS, Polanecký et al. 2006)

	Počet vyměněných stříkaček a jehel
2002	1 471 000
2003	1 780 000
2004	2 358 000
2005	3 274 000

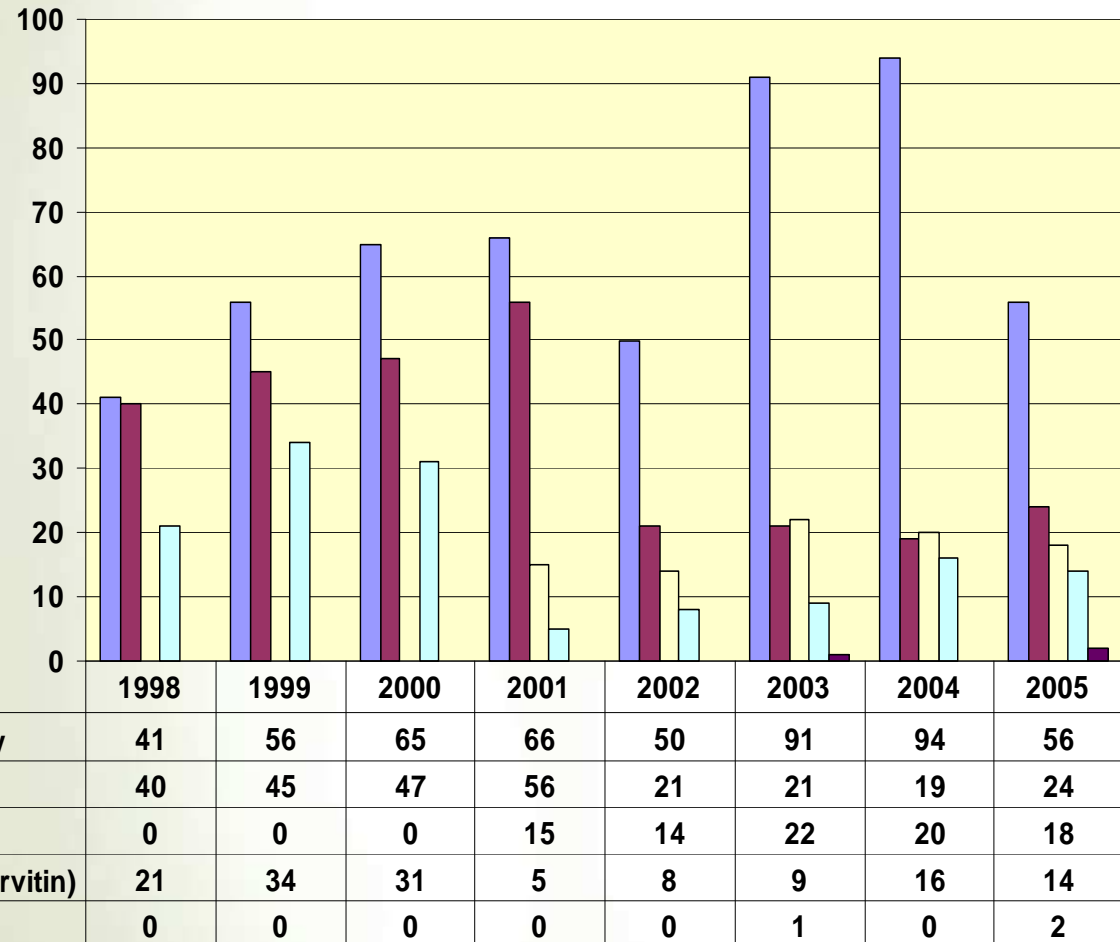
počet vyměněných stříkaček a jehel v přepočtu na 1000 obyvatel dle krajů v r. 2005





# Drogová úmrtí (předávkování)

- smrtelná předávkování OPL – v r. 2005 celkem 218, z nich psychoaktivní léky 156 případů
- identifikováno jedno smrtelné předávkování kokainem a dvě extází
- v porovnání s 2004:
  - nárůst opioidy
  - pokles BZ
- 3 smrtelná předávkování metadonem (vždy v kombinaci)





## Drogy a dopravní nehody

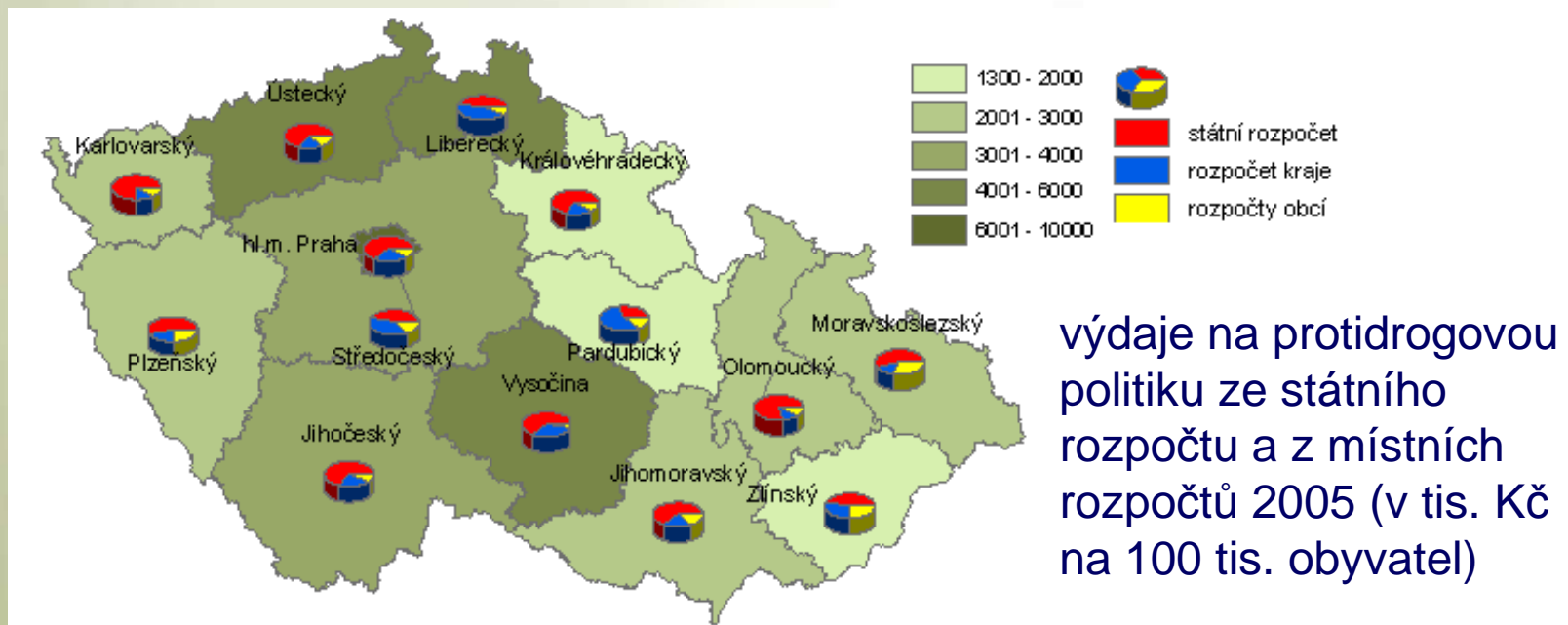
- v r. 2003-2005 toxikologicky vyšetřeno přibližně 50 % osob zemřelých při dopravních nehodách
- nejvyšší podíl pozitivních výsledků u etanolu 30 % u všech zemřelých účastníků dopravních nehod (19 % u řidičů) – klesající trend od r. 2003
- jiné drogy mimo etanol – 7 %
  - benzodiazepiny 3-4 %
  - konopné látky 1-3 %
  - stimulancia 1-2 %





# Financování protidrogové politiky

- celkem na protidrogovou politiku v r. 2005 vydáno 400 693 tis. Kč
  - 249 750 tis. ze státního rozpočtu (mimo NPC)
  - 100 332 tis. z rozpočtů krajů
  - 50 611 tis. z obecních rozpočtů
- prostřednictvím dotačního řízení RVKPP podpořeno 173 programů – 101 696 tis. Kč
- oproti r. 2004 – zvýšení výdajů ze státního rozpočtu o cca 44 mil. Kč



23.11.2006

25



NÁRODNÍ  
MONITOROVACÍ  
STŘEDISKO  
PRO DROGY  
A DROGOVÉ ZÁVISLOSTI

**Děkujeme za pozornost 😊**

Národní monitorovací středisko pro drogy a drogové závislosti

[www.drogy-info.cz](http://www.drogy-info.cz)

[www.focalpoint.cz](http://www.focalpoint.cz)